

— Konserwacja i restauracja japońskiego albumu fotograficznego pochodzącego z Muzeum Historii Fotografii w Krakowie

Krzysztof Dudek

notes 19_2017
konserwatorski

Summary: Krzysztof Dudek, *Preservation and Restoration of a Japanese Photo Album from the Museum of History of Photography in Cracow*

The album was made and the photographs were taken in Japan at the turn of the 19th and 20th centuries, probably in the “Kimbei Photo Studio” in Yokohama run by Kimbei until 1914. During historical research at the Museum of History of Photography the authors of most of the pictures were determined. These were: Kusakabe Kimbei, Ogawa Kazumasa, Tamamura Kozaburo, Adolfo Farsari, Ueno Hikome. From 1989 on the album has been part of the collection of the Museum of History of Photography, Cracow (inv. no. MHF 5982/II/1-88). In the years 2005 and 2006 the album was treated in the Laboratory of Preservation of the Museum of History of Photography in Cracow under the supervision of Krzysztof Dudek, MA, specialist in art preservation and restoration.

The photographs are albumin prints hand-tinted with aniline. The substrate of the “emulsion” is paper made of linen and wool. The photographs are glued on both sides of cardboard sheets and joined in pairs. All of them are sewn together with linen threads do three canvass bands. Both on the front and on the back of the block decorative there are double printed endpapers.

The binding of the album, whose preservation state before the restoration was very poor, is made of two wooden covers and dark-claret leather on the spine. On the outer surface of the covers is found a painted and lacquered decoration with floral motifs. The front cover has a concave “window” with vegetal and animal motifs originally made of ivory and mother-of-pearl against a smooth black background.

The article discusses the treatment aimed at restoring the full esthetic quality of the album and at preserving it against mechanical damage.

Historia albumu

Album, jak i same fotografie powstały w Japonii na przełomie XIX i XX wieku. Podczas badań historycznych przeprowadzonych w Muzeum Historii Fotografii ustalono autorów kilkunastu zdjęć. Byli nimi: Kusakabe Kimbei (1841–1934), Ogawa Kazumasa (1860–1929), Tamamura Kozaburo (1856–1923?), Adolfo Farsari (1841–1989?), Ueno Hikome (1938–1904)¹. Niestety, autorzy większości fotografii nie są dotychczas zidentyfikowani. Najprawdopodobniej sam album został wyprodukowany w pracowni „Kimbei Photo Studio” w Jokohamie, którą prowadził Kusakabe Kimbei do roku 1914. Poza albumami fotograficznymi w Studio wytwarzane były również kallotypie oraz przezrocza do latarni magicznych. Kusakabe Kimbei nauki w zawodzie fotografa pobierał u europejskich artystów fotografików: Felice Beato oraz Austriaka Barona von Stillfried². Prawdopodobnie pozostałe odbitki w albumie wykonane były z ich negatywów.

W 1989 roku album został przekazany przez Krakowskie Towarzystwo Fotograficzne do zbiorów Muzeum Historii Fotografii w Krakowie (w księdze wpływów nr 2709/89), gdzie przechowywany jest do dzisiaj pod nr. inw. MHF 5982/

1 Album został opracowywany w 2000 roku przez mgr. Marka Janczyka, a następnie w 2010 roku przez mgr Monikę Kozień-Świcę (kustoszy MHF w Krakowie).

2 Informacje uzyskane z książki Naomi Rosenblum *Historia fotografii światowej*, Bielsko-Biała 2005, s. 172, 344.

II/1-88. W latach 2005 i 2006 album został poddany zabiegom konserwatorskim w Pracowni Konserwacji Muzeum Historii Fotografii w Krakowie pod kierunkiem mgr. Krzysztofa Dudka.

Budowa technologiczna albumu

Fotografie, wykonane w technice albuminowej³, podkolorowane są ręcznie barwnikami anilinowymi⁴ (z wyjątkiem ostatniej – nr 88 autorstwa Kusakabe Kimbei). Podłożem emulsji jest papier lniano-bawełniany⁵. Fotografie naklejono dwustronnie na kartonowe podłoża oraz połączono w grzbietach w pary płóciennymi paskami. Wszystkie karty z fotografiami zszyte są nićmi lnianymi do trzech płóciennych zwięzów. Zarówno z przodu, jak i z tyłu bloku znajdują się ozdobne, podwójne, zadrukowane wyklejki (zewnątrzne wyklejki przyklejono do okładek tylko wzdłuż krawędzi). Grzbiet bloku zespolono klejem skórnyim oraz wzmacniającym paskiem płóciennym.

Oprawa albumu o wymiarach 36 × 27 × 5 cm składa się z dwóch drewnianych okładek oraz ciemnobordowej skóry na grzbiecie. Na zewnętrznych powierzchniach okładek znajduje się dekoracja malarska o motywach roślinnych, wykonana najprawdopodobniej w technice laki⁶. Przednia okładka posiada wklęsłe

³ Fotograficzna technika albuminowa – pozytywowo obraz fotograficzny otrzymywany na papierze pokrytym warstwą albuminy, uczulonym wcześniej w roztworze azotanu srebra. Wynalazcą techniki był Francuz Louis Désiré Blanquart-Evrard, który zaprezentował ją 27 maja 1850 roku we Francuskiej Akademii Nauk.

⁴ Badania fizykochemiczne fotografii nr 73, metodą spektrofotometrii w podczerwieni, wykonała dr Maria Rogóż na Wydziale Konserwacji i Restauracji Dzieł Sztuki ASP w Krakowie.

⁵ Badanie składu włóknistego wykonała mgr Katarzyna Królikowska-Pataraja na Wydziale Konserwacji i Restauracji Dzieł Sztuki ASP w Warszawie.

⁶ Technika laki – technika znana w Chinach od V do III wieku p.n.e., polegająca na wielokrotnym lakierowaniu/powlekanium drewnianych powierzchni wyciągiem z soku rośliny z rodziny *Rhus vernicifera*, rosnącej na terenie Chin.

„okno” wypełnione dekoracją roślinno-zwierzęcą, wykonaną w oryginale z kości i masy perłowej na czarnym, gładkim tle.

Stan zachowania i przyczyny zniszczeń albumu

Ogólny stan zachowania obiektu oceniono jako bardzo zły. Wszystkie karty z fotografiami były silnie zakurzone powierzchniowo i pofalowane na skutek najprawdopodobniej zawilgocenia. Kilka kart odkleiło się od płóciennych pasków w grzbiecie, co powodowało wysuwanie się ich z bloku. Narożniki oraz krawędzie kartonowych podkładek były w wielu miejscach pozalamywane i rozwarstwione. Ponadto, karton miał tendencję do kruszenia się – zapewne z powodu silnego zakwaszenia sięgającego od 4,4 do 4,8 pH⁷. Kilka tekturowych podłoży było poprzedzieranych, najczęściej przy krawędziach. Na powierzchni kartonowych podłoży widniały drobne, rudobrazowe plamy, tzw. foxingowe. Podobny charakter i zbliżony kolor miały również plamy na powierzchni płóciennych pasków w grzbiecie.

Na fotografiach nr: 26, 27, 28, 29 widoczne były ubytki emulsji fotograficznej, powstałe wskutek zaplamienia przy równoczesnym zawilgoceniu obiektu. Z powodu braku bibułek przekładkowych fragmenty emulsji przykleiły się do powierzchni sąsiadujących fotografii, trwale się z nimi łącząc (patrz dokumentacja fotograficzna).

Wszystkie papiery przekładkowe, oddzielające fotografie, zostały wyrwane z albumu. Zachowały się tylko ich drobne fragmenty – w miejscach przyklejenia oraz na ostatniej karcie albumu.

Na kilku pierwszych fotografiach w albumie widoczne są prześwitujące cyfry napisane ołówkiem kopiającym lub niebieską kredką na powierzchni tektury. Najprawdopodobniej powstały one przed przyklejeniem fotografii na kartony, o czym świadczy ich rosnąca numeracja zgodna z kolejnością kart w albumie.

⁷ Badanie pH wykonał Krzysztof Dudek w Pracowni Konserwacji MHF w Krakowie – metodą kropłową, pH-metrem CP-251 z elektrodą OSH 10-00.

W przedniej okładce zwracał uwagę znaczny ubytek elementów zdobniczych, które wykonane były zapewne w całości z kości i masy perłowej. Zachowały się tylko trzy fragmenty zdobień – ptak oraz kwiat i fragment liścia. Warstwa laki, pokrywająca powierzchnię okładek, była zarysowana i w wielu miejscach posiadała ubytki sięgające warstwy drewna. Były one szczególnie widoczne na przedniej okładce oraz na krawędziach obydwu okładek.

Skóra znajdująca się w grzbiecie albumu z czasem straciła swoją elastyczność i wytrzymałość mechaniczną, co w efekcie doprowadziło do pęknięcia jej w przegubach. Mocno uszkodzona – przetarta była również warstwa barwnego na kolor bordowy liczka skóry. Oryginalna kolorystyka skóry zachowała się jedynie na fragmentach, pod przyklejonymi wyklejkami.

Prace konserwatorsko-restauratorskie

Celem zabiegów konserwatorskich było przywrócenie obiektowi wszystkich walorów estetycznych oraz zabezpieczenie go przed ewentualnym uszkodzeniem mechanicznym.

Przystąpienie do prac konserwatorskich poprzedziło wykonanie dokumentacji fotograficznej⁸ i opisowej albumu.

Konserwacja bloku z fotografiami

Pierwszą czynnością konserwatorską było wykonanie specjalistycznych badań fizykochemicznych, tj. pH oraz składu włóknistego papierów i tektur. Po oddzieleniu kart od oprawy i usunięciu płóciennych pasków, fotografie oczyszczono mechanicznie z powierzchniowych zabrudzeń przy użyciu pędzla o delikatnym włosiu, a do podkładowych kartonów zastosowano gumki syntetyczne w proszku oraz w sztyfcie.

⁸ Zdjęcia makroskopowe powierzchni albuminowej fotografii nr 27 i 29 wykonał dr Jan Rutkowski na Wydziale Konserwacji i Restauracji Dzieł Sztuki ASP w Krakowie, przy użyciu mikroskopu „Neofot” (powiększenie $\times 25$).

Fotografie nr: 26, 27, 28 i 29, na których fragmenty emulsji odkleiły się, przywierając do sąsiadujących fotografii, poddano zabiegom konserwatorskim, polegającym na przeniesieniu, czyli tzw. transferze zachowanych fragmentów w miejsca ubytków. W tym celu użyto gęstego roztworu klejstru ryżowego, który nałożono punktowo na uszkodzone fragmenty. Po rozpęczeniu substancji, która spowodowała trwale sklejenie się fotografii, szpilkami i igłami medycznymi przeniesiono fragmenty emulsji w miejsca ubytków. Do ponownego przyklejenia emulsji zastosowano także klejster ryżowy, którego nadmiar delikatnie odcisnęto bibułami filtracyjnymi.

Z uwagi na silne zakwaszenie kartonów podkładowych oraz niemożliwość wykonania wodnych kąpiei, które usunęłyby substancje zakwaszające, postanowiono zastosować do odkwaszenia alkoholowy roztwór wodorotlenku baru. W przypadku użycia wodnych roztworów odkwaszaczy istniała duża obawa wystąpienia nieestetycznych zacieków lub plam. Nasycony roztwór $\text{Ba}(\text{OH})_2$ w metanolu nakładano pędzlem kilkakrotnie na powierzchnię marginesów kartonu z pominięciem fotografii aż do uzyskania pH od 6,1 do 6,8. Wartość około 6,3 pH jest charakterystyczna dla emulsji albuminowej.

W celu zlikwidowania pofalowań kart z fotografiami postanowiono nawilżyć poszczególne zdjęcia mieszaniną wody destylowanej z alkoholem etylowym (w proporcjach 1:1). Proces ten wykonano pomiędzy warstwami Gore-Texu i bibułami filtracyjnymi nasączonymi wcześniej ww. mieszaniną. Następnie fotografie zaprasowano w prasie mechanicznej o regulowanej sile nacisku. W celu jak najszybszego odciążenia wprowadzonej wilgoci i wysuszenia fotografii zaprasowano je pomiędzy warstwami filcu, tektur i papierów posiadających certyfikat PAT (Photographic Activity Test), które w ciągu kilku dni wymieniano kilkanaście razy.

Podczas zabiegu prasowania wykonano proces podklejenia pęknięć i rozwarstwień kartonowych podłoży. Użyto do tego celu klejstru ryżowego i papierów japońskich.

Płócienne paski z grzbietów wykąpano w wodzie, a następnie wykonano proces punktowego bielenia intensywnych plam, które nie zeszły podczas kąpiei.

Zastosowano 0,5-procentowy wodny roztwór nadmanganianu potasu (KMnO_4), który zneutralizowano w 2-procentowym wodnym roztworze pirosiarczynu sodu ($\text{Na}_2\text{S}_2\text{O}_5$). Po wodnych kąpielach (usunięciu produktów reakcji bielenia) i przeschnięciu, wszystkie drobne pęknięcia płótna podklejono bibułą japońską przy zastosowaniu kleju ryżowego.

Z uwagi na dużą kruchość kartonowych podłoży postanowiono je wzmocnić strukturalnie poprzez wprowadzenie 0,5-procentowego roztworu hydroksypropylcelulozy (Klucel G), rozpuszczonego w alkoholu etylowym. Roztwór nakładano pędzlem na marginesy kartonowych podłoży, po czym pozostawiano do odparowania pod lekkim przyciskiem pomiędzy warstwami tektur i naturalnego filcu. Czynność wzmocnienia strukturalnego kartonu roztworem Klucelu G wykonano dwukrotnie.

Kolejną czynnością, po przeschnięciu kart, było połączenie fotografii w pary oryginalnymi płóciennymi paskami, które wcześniej zdublowano bibułą japońską. Zabieg ten miał na celu mechaniczne wzmocnienie samych pasków oraz łączenia z kartonowymi podłożami. Użyto gęstego kleju ryżowego, który nakładano na powierzchnię płóciennych pasków.

W ramach rekonstrukcji ubytków w albumie oraz w celu ochrony powierzchni fotografii przed uszkodzeniami mechanicznymi w albumie zainstalowano 45 półprzezroczystych bibulek przekładkowych⁹. Zamocowano je lewym marginesem do kartonowego podkładu przy zastosowaniu kleju ryżowego. Zastłaniając całą powierzchnię fotografii oraz znaczną część kartonowego podłoża, chronić będą zabytkowe fotografie przed osiadaniem kurzu, uszkodzeniami mechanicznymi czy też sklejeniem się emulsji przy ewentualnych zmiennych warunkach temperaturowo-wilgotnościowych.

Wszystkie karty z fotografiami złożono w blok i wyszyto niemi lnianymi do trzech oryginalnych pasków płóciennych. Po zakończeniu procesu zszywania grzbietu bloku zaklejono klejem skórny, który nakładano pędzlem na powierzchnie grzbietów kart.

⁹ Bibulki przekładkowe o gramaturze 30 g/m² posiadają certyfikat PAT.

Po przeschnięciu kleju, na grzbiet naklejono pasek z płótna lnianego w celu wzmocnienia samego grzbietu oraz łączenia z okładkami. Do czynności tej użyto wodnego roztworu kleju pszennego.

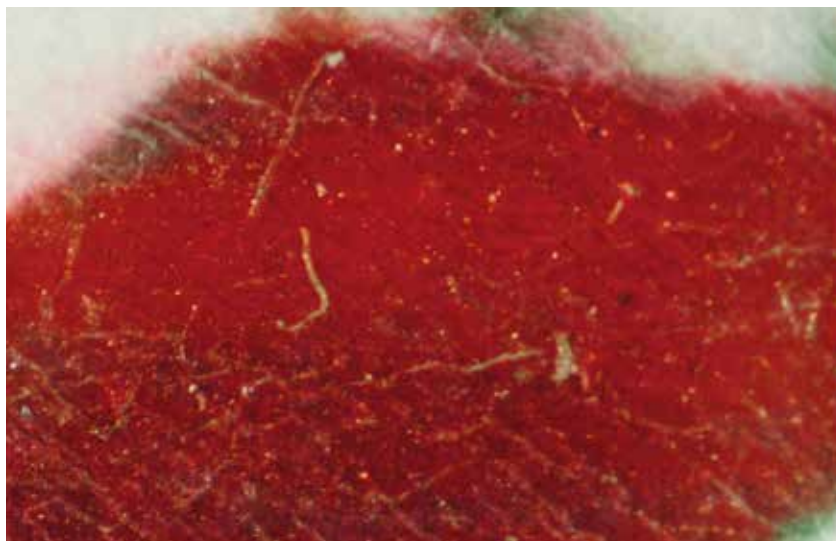
Konserwacja oprawy albumu

Po konsultacjach, między innymi z Panią Małgorzatą Martini z Centrum Sztuki i Techniki Japońskiej „Manggha” w Krakowie, postanowiono dokonać rekonstrukcji brakujących fragmentów zdobień przedniej okładki. Na podstawie wcześniej wykonanych rysunków i projektów (wzorowanych na archiwalnych fotografiach i sztychach) zrekonstruowano brakujące fragmenty, stosując pastę modelarską „Jovi”. Po wymodelowaniu formy, wszystkie elementy powleczono dwukrotnie szelakiem rozpuszczonym w alkoholu etylowym, a następnie wykonano retusz naśladowczy w stosunku do oryginału farbami akwarelowymi i akrylowymi imitującymi kolor masy perłowej i kości. Zrekonstruowane fragmenty wklejono w miejsca ubytków, wykorzystując mieszaninę kleju skórniego i kleju pszennego.

Ubytki warstwy malarskiej (laki) uzupełniono kitem „Italstucco”, który po wyszlifowaniu zabezpieczono 5-procentowym roztworem szelaku w alkoholu etylowym. Retusz naśladowczy do oryginału wykonano farbami akrylowymi i olejnymi.

Ze względu na bardzo zły stan zachowania oryginalnej skóry z grzbietu, postanowiono zastąpić ją nową, cielęcą skórą, wcześniej podbarwioną farbami akwarelowymi na kolor bordowy (zgodnie z pierwotną kolorystyką). Oryginalna skóra została dołączona do dokumentacji konserwatorskiej jako załącznik rzeczowy.

Montaż okładek do bloku wykonano przy użyciu mieszaniny kleju skórniego i kleju pszennego w proporcjach 1:2 części. Najpierw zainstalowano skórę na grzbiet bloku, a następnie przyklejono okładki. Kolejność czynności narzucała oryginalna technologia obiektu oraz trudności z zamocowaniem przedniej okładki, posiadającej zdobnicze elementy rzeźbiarskie.



Fot. 1.

Zdjęcie makroskopowe powierzchni fotografii albuminowej nr 29 z albumu MHF 5982/II/1-88. Czerwony barwnik anilinowy na powierzchni fotografii. Fotografia wykonana przy pomocy mikroskopu „Neofot”, powiększenie – $\times 25$, przez dr. Jana Rutkowskiego na ASP w Krakowie, Wydział Konserwacji i Restauracji Dzieł Sztuki. Kraków 2005



Fot. 2.

Stan przed konserwacją. Widok przedniej okładki z ubytkami dekoracji rzeźbiarskiej. Album MHF 5982/II/1-88 (fot. K. Dudek, Kraków 2005)



Fot. 3.

Stan przed konserwacją. Uszkodzenia kart w albumie. Widoczne ślady po bibułkach przekładkowych. Fotografie nr 28 i 29. Album MHF 5982/II/1-88 (fot. K. Dudek, Kraków 2005)

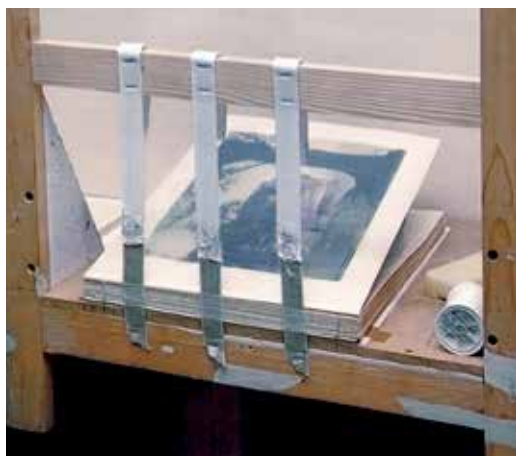


Fot. 4.

Stan przed konserwacją.
Odspojona emulsja albuminowa.
Fotografia nr 29.
Album MHF 5982/II/1-88
(fot. W. Staszkiwicz,
Kraków 2005)



Fot. 5.
Stan po konserwacji.
Fotografia nr 29.
Album MHF 5982/11/1-88
(fot. W Staszkiwicz,
Kraków 2006)



Fot. 6.
Stan w trakcie konserwacji.
Zszywanie kart albumu.
Album MHF 5982/11/1-88
(fot. B. Zimowski,
Kraków 2006)



Fot. 7.

Stan po konserwacji. Wykonana rekonstrukcja chryzantemy w przedniej okładce albumu.
Album MHF 5982/II/1-88 (fot. W. Staszkiwicz, Kraków 2006)



Fot. 8.

Stan po konserwacji. Album w pudle ochronnym
wyłożonym naturalnym aksamitem.
Album MHF 5982/II/1-88
(fot. W. Staszkiwicz, Kraków 2006)

W celu ochrony albumu przed powierzchniowym zabrudzeniem i ewentualnym uszkodzeniem mechanicznym kruchej warstwy laki oraz elementów zdobniczych z przedniej okładki, wykonano tekturowe pudło ochronne, obkleczone płótnem introligatorskim i wyścielone od wewnątrz naturalnym, bordowym aksamitem.

Bibliografia

- Gryglewicz Ewa, *Technika i technologia laki europejskiej na podstawie badań fizycznych i chemicznych*, „Ochrona Zabytków” 1980, 33/4 (131), s. 305–310.
- Harasym Zenon, *Stare fotografie. Poradnik kolekcjonera*, Arkady, Kraków 2005.
- Japanese Art. The Great European Collections*, Kodansha Publishers Ltd., Tokyo 1993.
- Kodansha Encyclopedia of Japan*, vol. 1, Kodansha, Tokyo 1983.
- Kozyreff Chantal, *Tradition et transition : le Japon de 1842 à 1912 = Tussen traditie en vernieuwing: Japan van 1842 tot 1912*, Musées royaux d'art et d'histoire, Brussels 1998.
- Rosenblum Naomi, *Historia fotografii światowej*, Wydawnictwo Baturo, Bielsko-Biała 2005.
- Simon Annabelle, *Nineteenth Century Japanese Photography: Techniques, Conservation and Restoration*, artykuł na sympozjum „Association France Japan Nord/Japan Society...”, Lille, październik 1997.
- Strzelczyk Alicja B., Karbowska Joanna, *Specyficzne zniszczenia papieru – foxing i puszysta destrukcja*, „Ochrona Zabytków” 1995, 48/2 (189), s. 197–205.
- Taszycka Maria, Biedrońska-Słotowa Beata. *Wachlarze Zachodu i Wschodu w zbiorach Muzeum Narodowego w Krakowie*, Muzeum Narodowe w Krakowie, Kraków 2001, 270 s.
- Wielowiejski Zygmunt, *Japonia na starej fotografii*, Akwedukt, Wrocław 2005.